

# Κλαρινέτο - ( ευθύαυλος)

Ιταλικά = clarinetto / clar.,      γαλλικά = clarinette /Cl.,  
Γερμανικά= klarinette / Klar.      αγγλικά = clarinet /Cl.

## Ιστορικά στοιχεία

Το κλαρινέτο προέκυψε από το chalumeau, λαϊκό κλαρινέτο με τρύπες. Το 1690 ο γερμανός οργανοποιός Johann Cristopf Denner (1655-1707) πρόσθεσε δύο κλειδιά (λα1 και σι ύφεση ) μεγαλώνοντας έτσι την έκταση του οργάνου.

Γύρω στο 1720 προστέθηκαν στο κλαρινέτο 6 κλειδιά και ο Iwan Muller κατασκεύασε το 1810 ένα κλαρινέτο με 13 κλειδιά. Το 1850 η Γαλλίδα φλαουτίστα Eleonore Klose (1808- 1880) προσάρμοσε στο υπάρχον όργανο το «σύστημα Μπάιμ» και από το όργανο αυτό προήλθε το σύγχρονο κλαρινέτο.

Στα μέσα του 18<sup>ου</sup> αιώνα αρχίζει να χρησιμοποιείται στην ορχήστρα ( σχολή Μανχάιμ) ως έξτρα όργανο . Ο Μπετόβεν του δίνει ουσιαστικά μόνιμο ρόλο στην σύνθεση της ορχήστρας ενώ γίνεται από τα αγαπημένα όργανα των συνθετών του ρομαντισμού.( Κ.Μ Βεμπερ- Μπράμς κ.λ.π.).

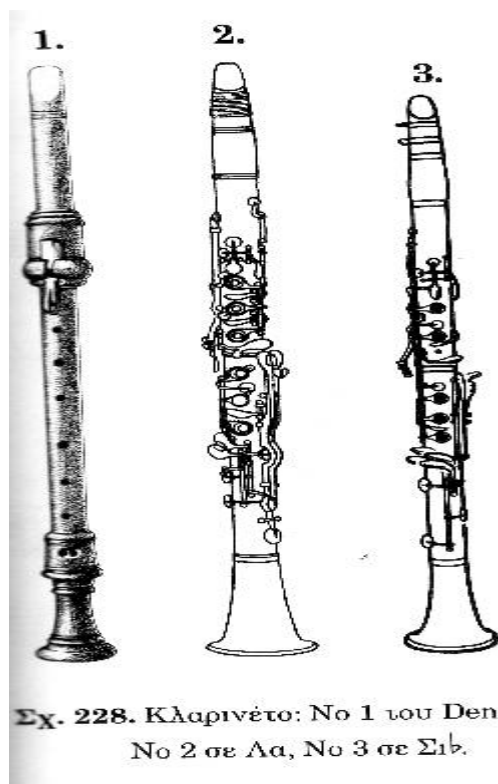
## Περιγραφή του οργάνου-τρόπος παραγωγής του ήχου Ιδιαίτερα χαρακτηριστικά.

Το κλαρινέτο έχει κυλινδρικό και στο κάτω μέρος κωνικό σωλήνα που καταλήγει σε σχήμα καμπάνας . Ο ήχος παράγεται από μία καλαμένια γλωσσίδα που διακόπτει περιοδικά τη ροή του αέρα από τα χείλη του παίκτη προς ένα ραμφοειδές επιστόμιο που ονομάζεται μπούκινο. Λόγω του ότι η γλωσσίδα φράζει την μία άκρη του σωλήνα το κλαρινέτο λειτουργεί ως κλειστός ηχητικός σωλήνας.

Οι κλειστοί ηχητικοί σωλήνες δίνουν αρμονικούς περιττής τάξης αυτό έχει σαν αποτέλεσμα όργανα σαν το κλαρινέτο να ανοίγουν στην 12<sup>η</sup> δηλαδή να παράγουν με τον ίδιο δακτυλισμό και υπερφύσημα την 12<sup>η</sup> και όχι την 8<sup>η</sup> όπως ανοιχτοί ηχητικοί σωλήνες (φλάουτο).

Λόγω αυτής της ιδιαιτερότητας το κενό διάστημα 5<sup>ης</sup> καλύπτεται με επιπρόσθετες "οπές μηχανισμού"

### Είδη κλαρινέτων- έκταση- ιδιαίτερα χαρακτηριστικά.



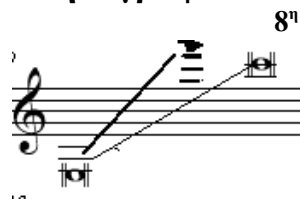
Σχ. 228. Κλαρινέτο: Νο 1 του Denner  
Νο 2 σε Λα, Νο 3 σε Σι<sup>β</sup>.

Τα κλαρινέτα είναι όργανα μεταφοράς δηλαδή ακούγονται σε διαφορετικό τονικό ύψος από αυτό που γράφονται . Έτσι έχουμε κλαρινέτα σε σι ύφεση , λα , ντο όπως και το πίκολο σε μι ύφεση και ρε επίσης το κόρνο ντι μπασέτο σε φα και το μπάσο σε σι ύφ. και κόντρα μπάσο κλαρινέτο .

Τα κλαρινέτα με την μεγαλύτερη χρήση στην ορχήστρα είναι τα σε σι υφ. και λα τα ποία γράφονται εξ' ολοκλήρου στο κλειδί του σολ και ακούγονται : το σι υφ. 2<sup>η</sup> μεγάλη χαμηλότερα και το λα 3<sup>η</sup> μικρή.

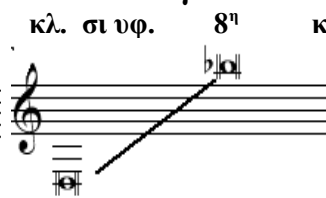
Τα κλαρινέτα έχουν την μεγαλύτερη έκταση από όλα τα ξύλινα όργανα ( αγγίζει αναλόγως τον εκτελεστή τις 3 οκτάβες + μία 6<sup>η</sup> .

Έκταση : γράφονται

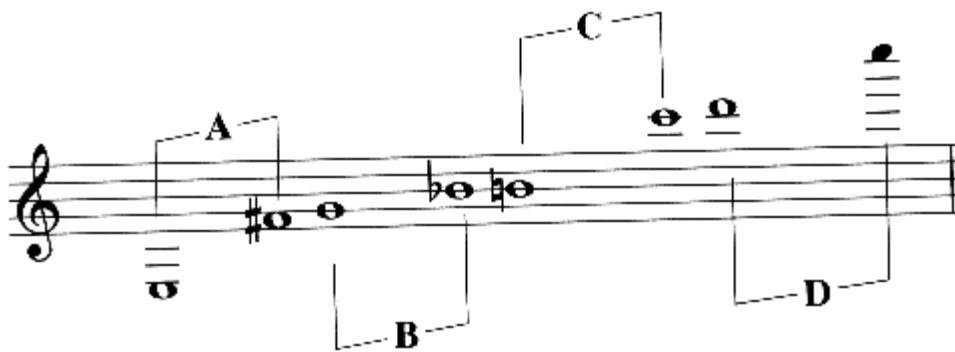
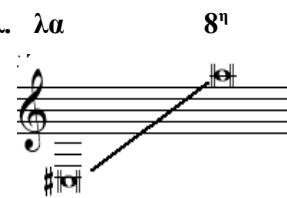


ακούγονται:

κλ. σι υφ.



κλ. λα



Παρ. 307. "Ρεγκίστρα".

**A:** ρεγκίστρο που θυμίζει σαλμάι (chalumeau register), δηλαδή βελούδινο, υποχθόνιο σκοτεινό και βαρύ.

**B:** ξεθωριασμένο και αδύναμο.

**C:** λαμπρό, εκφραστικό και δυνατό (clarino register).

**D:** σκληρό και διαπεραστικό.

- Η έκταση του κλαρινέτου χωρίζεται σε τρεις περιοχές (αναλόγως της ποιότητας και χρώματος του ήχου του):

i) Η χαμηλότερη περιοχή, που έχει και το όνομα του λαϊκού προγόνου του οργάνου (chalumeau)



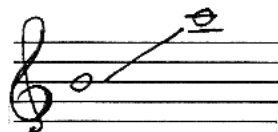
Στην περιοχή αυτή προβάλλονται κυρίως οι μονοί αρμονικοί, γι' αυτό έχει ξύλινοι χροιά με ιδιαίτερα ζεστό αλλά ελαφρά μουντό ηχόχρωμα.

Η περιοχή αυτή αποδίδει πολύ καλά κρατημένους φθόγγους και περάσματα μέτριας ταχύτητας, όπως και εκφραστικές μελωδίες. Επίσης αποδίδει πολύ καλά σε συνοδευτικά αρπίσματα.

π.χ.



ii) Η δεύτερη (μεσαία) περιοχή στην οποία προβάλλονται πολύ περισσότεροι αρμονικοί, πράγμα



που δημιουργεί έναν ήχο πλούσιο και γεμάτο. Σ' αυτή την περιοχή, ο ήχος του κλαρινέτου πλησιάζει τον ήχο του φλάουτου αλλά είναι πιο ισχυρός και με μεγαλύτερο όγκο απ' αυτόν. Το κλαρινέτο εδώ είναι πολύ ευέλικτο, γι' αυτό και τα περισσότερα μέρη μουσικής έχουν γραφεί σ' αυτή την περιοχή.

(a) Sixth Symphony



(d) *Capriccio Espagnol*

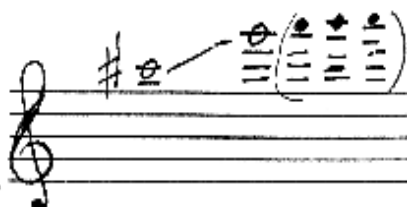
Vivo e strepitoso

Rimsky-Korsakoff

2 Clar. in B $\flat$



iii) Η Τρίτη (υψηλή) περιοχή έχει τραχύ (σκληρό) ήχο (λόγω απώλειας αρμονικών).



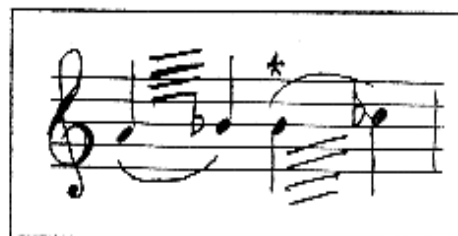
Οι φθόγγοι παράγονται δύσκολα και έχουν πρόβλημα τονικού ύψους. Λόγω περιπλοκών του δακτυλισμού, είναι ανασφαλή γρήγορα χρωματικά περάσματα. Η περιοχή αυτή χρησιμοποιείται για tutti διατονικά περάσματα με μέτρια ταχύτητα.

iv) Οι φθόγγοι μεταξύ πρώτης και δεύτερης περιοχής, είναι οι ασθενέστεροι στο όργανο. Λόγω του ότι το κλαρινέτο είναι κατασκευασμένο σε σύστημα 12ης, αυτοί οι φθόγγοι αποτελούν τη γέφυρα μεταξύ της α)



και της β) περιοχής. Εδώ είναι δύσκολη η εκτέλεση γρήγορων περασμάτων λόγω περιπλοκής των δακτυλισμών που απαιτούνται.

Εφικτό μόνο με εναλλακτικούς δακτυλισμούς



\* αβέβαιο τονικό ύψος

iv) Συνηχήσεις (*Multiphonics*): Συνήχηση δύο ή και περισσότερων φθόγγων ταυτόχρονα με έναν θεμελιώδη. Οι συνηχήσεις αυτές απέχουν πολύ από το να είναι κανονικές συγχορδίες, διαφέρουν από εκτελεστή σε εκτελεστή και γι' αυτό το λόγο ο συνθέτης πρέπει να τις χρησιμοποιεί μετά από συνεργασία με τον εκτελεστή. Τα *multiphonics* χρησιμοποιήθηκαν στη μουσική των τελευταίων δεκαετιών.

Συμβολισμοί:

v) Vibrato: Το vibrato δεν είναι ο φυσικός τρόπος παίξιματος των κλαρινέτων. Αν ο συνθέτης θέλει vibrato παίξιμο τότε το σημειώνει με τους δύο παρακάτω τρόπους:

α) ή β) vibr. (pou, meno, molto, lento, κλπ.)

vi) frullato (*flatterzunge*): Γρήγορες επαναλήψεις ενός φθογγού, με την παλινδρομική κίνηση της γλώσσας στα σύμφωνα (P). Μοιάζει με τις νότες tremolo των εγχόρδων.

Συμβολισμοί:

vii) Σλαπ (*slap tongue*: χτυπητά): Ήχος που μοιάζει με κρουστό. Δημιουργείται με πίεση της γλώσσας στο καλάμι. Υπάρχουν τρία βασικά είδη σλαπ:

1) Σλαπ χωρίς τονικό ύψος:

2) Σλαπ με ορισμένο τονικό ύψος:

3) Σλαπ με απροσδιόριστο τονικό ύψος:

### στ) Τρίλιες και τρέμολα

i) Όλες οι τρίλιες με 2ες είναι εφικτές με εξαιρετική ευκολία, πλην των όπου λόγω χρήσης ανορθόδοξου μηχανισμού κλειδιών παρουσιάζει πρόβλημα σωστού τονικού ύψους (ειδικά η πρώτη).



Τρίλιες στην ψηλή περιοχή έχουν πολύ τραχύ άκουσμα.

ii) Όλα τα τρέμολα είναι εύκολα αρκεί η βάση και η κορυφή να βρίσκονται στην ίδια περιοχή του οργάνου. Επίσης δύσκολα είναι τα τρέμολα όπου οι νότες: είναι κορυφή ή βάση τους.

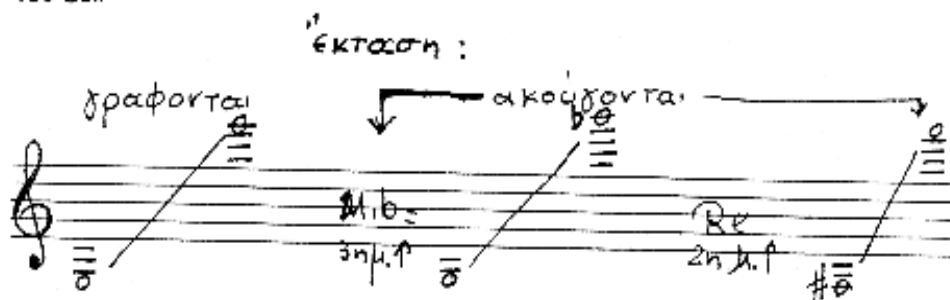


### ζ) Γκλιζάντο (Glissando)

Τα ανιόντα gliss. είναι ευκολότερα από τα καπόντα. Πρόβλημα έχουν τα gliss. που κινούνται από περιοχή σε περιοχή. Η καλύτερη περιοχή για gliss. είναι η μεσαία (καλή) περιοχή του οργάνου.

## 2) Κλαρινέτα σε Mib και Re

- Τα κλαρινέτα σε Mib και Re (Piccoli) είναι όργανα μεταφοράς και γράφονται στο κλειδί του Sol.



- Οι φθόγγοι της χαμηλής περιοχής είναι ασθενικοί, ενώ στην ψηλή περιοχή (περιοχή με συχνότερη χρήση) ο ήχος είναι τραχύς και διαπεραστικός με αβέβαια τονική ακρίβεια.
- Οι παραπάνω λόγοι οδήγησαν σε περιορισμένη χρήση τους στην ορχήστρα.
- Η χρήση τους έγκειται στην ενίσχυση των φλάουτων και της ψηλής περιοχής των κλαρινέτων Sib ή La.
- Επίσης ενισχύει πολύ τις τρίλιες των piccolo και flautti.

Το κλαρινέτο σε σι ύφεση έχει συχνή χρήση σε μάντες ενώ το κλαρινέτο σε ρε χρησιμοποιείται μερικές φορές σε αντικατάσταση της πίκολο τρομπέτας σε έργα μπαρόκ.

### Παραδείγματα μέρων cl. in mi flat.

(a) *Fantastic Symphony* (V. "Dream of a Witches' Sabbath")

Clar. I in E $\flat$  *Allegro* ( $\text{♩} = 104$ ) *poco f* Berlioz

(b) *El Salón México*

Clar. in E $\flat$   $\text{♩} = 104$  Solo *f with humour* Copland

**3. Κόρνο ντι μπασέτο (bassethorn).** Το κόρνο ντι μπασέτο είναι ένα άλλο κλαρινέτο με μικρότερη καμπάνα. Είναι όργανο μεταφοράς (σε φα) και ακούγεται 5<sup>η</sup> καθαρή χαμηλότερα απ' ότι γράφεται.

Γράφεται:

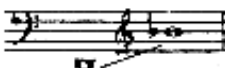
ακούγεται:

Κατασκευάστηκε στο τέλος του 18<sup>ου</sup> αιώνα και χρησιμοποιήθηκε από τον Mojart (Regniem) και τον Straus κυρίως.



## ΜΠΑΣΣΟ ΚΛΑΡΙΝΕΤΤΟ ΣΕ ΣΙb


Είναι όργανο μεταφοράς και γράφεται πάντοτε στο κλειδί της σοπράνο<sup>20</sup>. Η μουσική του έκταση είναι:

ΓΡΑΦΕΤΑΙ  ΗΧΕΙ 

Το όργανο αυτό είναι το μπάσσο της οικογένειας των κλαρινέττων και βοηθεί το φαγκόττο που είναι το μπάσσο ολόκληρης της ομάδας των ξυλίνων. Το μπάσσο κλαρινέττο παρουσιάζει μεγάλη ευχέρεια κατά την εκτέλεση και έχει ωραίο, απαλό ήχο. Το legato του στην περιοχή του μπάσσου είναι ιδιότητα που χρειάζεται πολύ στην μπάντα. Όπως το άλλο κλαρινέττο, οι δυνατότητες του μπάσσου κλαρινέττου δεν έχουν εκτιμηθεί πλήρως εξαιτίας της ελλείψεως εκτελεστών. Χρειάζονται τρία ή τέσσερα μπάσσα κλαρινέττα για να καλύψουν όπως πρέπει τις σχετικές ανάγκες, και να ακούγονται ανάλογα με τα άλλα κλαρινέττα.

Επειδή η συνηθισμένη μπάντα δεν μπορεί να καυχηθεί για παραπάνω από ένα μπάσσο κλαρινέττο, σπάνια του ανατίθεται μελωδικό σόλο. Ενώ η ευχέρεια και η ποιότητα του ήχου του είναι ιδανικές γι' αυτή τη δουλειά, πρέπει να προσέχουμε πολύ στο γράψιμο ώστε η σχετικά ασθενής φωνή του ν' ακούγεται. Το μπάσσο κλαρινέττο χρησιμοποιείται συχνότερα για ελαφρά μπάσσα περάσματα και φιγούρες. Εξαιρετικό παράδειγμα της καλύτερης χρήσεώς του αποτελεί το παρακάτω όπου συνδυάζεται με τα φαγκόττα:

Παρ. 46 (κουδούνια)  
Bells



Cl.  
Bs., Cl., Bsn.

Κάποτε χρησιμοποιείται αντί του φαγκόττου, ως μπάσσο στην οικογένεια των κλαρινέττων.

20. Με την γερμανική σημειογραφία το μπάσσο κλαρινέττο γράφεται στο κλειδί του μπάσσου ως ταυτόφωνο όργανο. Αυτή η πρακτική έχει ξεπεραστεί και δεν συνιστάται. Ως όργανο σε ΣΙb πρέπει να γράφεται με μεταφορά κατά ένα τόνο υψηλότερα και μετά, όπως το τενόρο σαξόφωνο, μια ακόμη οκτάβα υψηλότερα για να τοποθετηθεί όλη η έκτασή του στο κλειδί της σοπράνο.

21. Πολλά από τα νέα μοντέλλα έχουν επίσης το χαμηλό ΜΙb.

# CAPRICCIO ESPAGNOL

Vivo.

N. RIMSKY-KORSAKOFF

en La

*f con forza*

*con forza*

*p* etc.

Vivo.

en Sib

*pp*

*brillante*

*Cadenza* etc.

# SYMPHONIE INACHEVÉE

F. SCHUBERT

*Andante con moto.*

en La

*pp* *f* *p* *pp*

*dim* *morendo*

*f* *p*

etc.

# OVERTURE ON HEBREW THEMES

for Clarinet, String Quartet and Piano

CLARINET in B flat

*Un poco allegro.*

8

1

2

3

4

*p* *mf* *f* *mf* *p* *f* *cresc.*

*p* *mf* *f* *mf* *p* *f* *cresc.*

The image shows a musical score consisting of three staves. The first staff begins with a dynamic marking of *mp*. The second staff includes the instruction *accelerando* and a *cresc.* marking. The third staff concludes with dynamic markings of *f* and *ff*. The music is written in a single system and features a complex rhythmic pattern with many sixteenth notes.

