

# Τρομπέτα

Ιταλικά: **trompa**  
Αγγλικά: **trumpet**

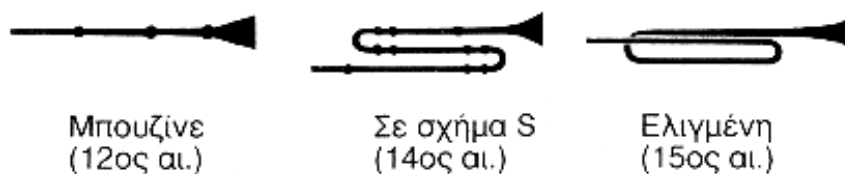
Γαλλικά: **trompette**  
Γερμανικά: **trompete**

## α) Καταγωγή – Ιστορική τοποθέτηση

Οι τρομπέτες (ή τρόμπες) είναι σάλπιγγες με βαλβίδες περιστρεφόμενες ή παλινδρομικές (πιστόνια).

Η πρώτη μορφή της σάλπιγγας ήταν ένας ευθύς σωλήνας στην αρχή από ξύλο ( μπαμπού) και κατόπιν από μέταλλο. Στην αρχαιότητα χρησιμοποιούνταν ως πολεμικό ή λατρευτικό όργανο.

Κατά τον Μεσαίωνα υπήρχε η μεγάλη τρόμπα (busine) και η μικρή σε ευθύ σχήμα. Αργότερα κατασκευάζονται σε σχήμα Z ή S και τελικά στην σημερινή τους μορφή της ευθύγραμμης περιέλιξης.



Οι τρομπέτες ήταν όργανα μεταφοράς σε ρε και μι ύφεση. Για παίξουν σε άλλες κλίμακες χρησιμοποιούνταν κάθε φορά ευθύγραμμο και καμπυλόγραμμο πρόσθετα τμήματα.

Στο μπαρόκ οι βαθύτερες τρομπέτες ονομάζονταν *principal* και οι ψηλότερες *clarini* με στενό και επίπεδο επιστόμιο. Τα *clarini* ήταν όργανα κοντσερτάντε και έπαιζαν κυρίως στην ψηλή περιοχή, (πολλές φορές συνδυάζονταν με τύμπανα).

Η τεχνική της εκτέλεσης των *clarini* εξαφανίζεται κατά τον 18<sup>ο</sup> αιώνα λόγω της διαρκώς μεγαλύτερης χρωματικής διεύρυνσης της μουσικής που επέφερε ο συγκερασμός. Στην προσπάθεια προσαρμογής στην χρωματική κλίμακα έγιναν ως το 1830, δοκιμές με τάπες, μεταβλητό σωλήνα, κινητό επιστόμιο ή τμήματα και τέλος εφευρέθηκε η τρομπέτα με βαλβίδες.

## β) Είδη τρομπέτας

1) **Μικρή τρομπέτα** ( *piccolo*) σε φα, μι ύφεση και ρε. Ειδική περίπτωση αποτελεί η τρομπέτα του Μπάχ ( σε ρε).

2) **Τρομπέτα σε σι ύφεση (soprano).** Είναι η πιο διαδεδομένη τρομπέτα. Έχει 3 περιστρεφόμενες βαλβίδες και μία βαλβίδα μετατροπής σε λα. (Υπάρχει και σε ντο).

3) **Τρομπέτα jazz σε σι ύφεση.** Έχει μηχανισμό με πιστόνια (Péinet) είναι λεπτότερη με στενό σωλήνα και ήχο πιο καθαρό από την συμφωνική τρομπέτα σε σι ύφεση.

4) **Τρομπέτα της Άιντα σε ντο ή σι ύφεση με 1 ή 3 βαλβίδες.**

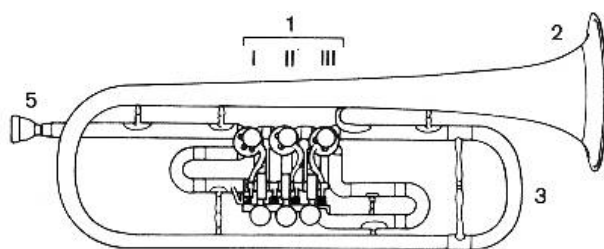
5) **Τρομπέτα άλτο σε φα ή μι ύφεση**

6) **Τρομπέτα μπάσα σε σι ύφεση ή ντο**

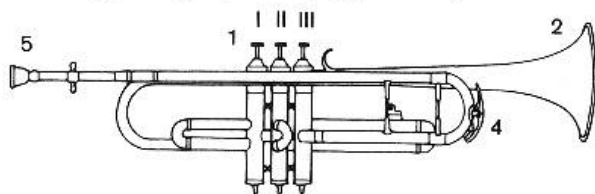
Εκτάσεις των ειδών της τρομπέτας και του τρομπονιού.

Μικ. τρομπέτα σε ρε:	ντο <sup>3</sup>	→	ρε <sup>3</sup>
Τρομπέτα σε σι :	ντο <sup>3</sup>	→	σι β <sup>2</sup>
Άλτο τρομπέτα σε φα:	ντο <sup>4</sup>	→	φα <sup>3</sup>
Μπάσα. τρομπέτα σε σι :	ντο <sup>3</sup>	→	σι β <sup>1</sup>
Τεν. τρομπόνι σε σι β <sup>1</sup> :	ντο <sup>3</sup>	→	ντο <sup>3</sup>
Τεν.-μπ. τρομπόνι σε φα/σι β <sup>2</sup> :	ντο <sup>3</sup>	→	ντο <sup>3</sup>
Κ-μπάσσο τρομπόνι σε σι :	ντο <sup>3</sup>	→	ντο <sup>3</sup>

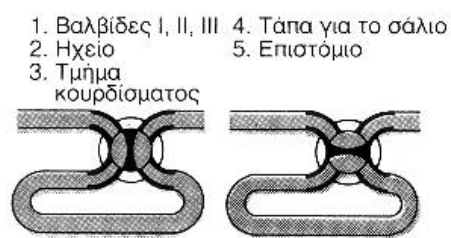
ΣΤ Εκτάσεις



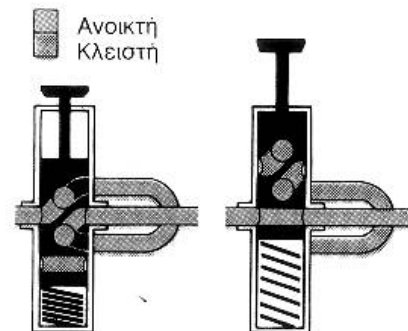
Β Τρομπέτα σε σι β<sup>1</sup> με κυλινδρικό μηχανισμό και σχηματική παράσταση της βαλβίδας



Γ Τρομπέτα τζαζ σε σι β<sup>1</sup> με μηχανισμό Périnet και σχηματική παράσταση της βαλβίδας



1. Βαλβίδες I, II, III 4. Τάπα για το σάλιο  
2. Ηχείο 5. Επιστόμιο  
3. Τμήμα κουρδίσματος



Ανοικτή Κλειστή

## Τα υπόλοιπα μέλη της οικογένειας της τρομπέτας

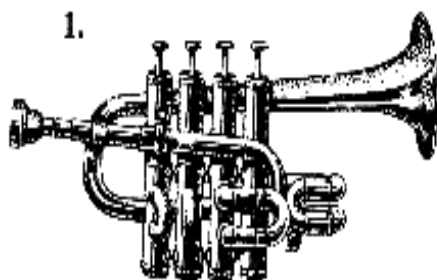
πικόλο τρομπέτα σε Σ1β (No 1),

τρομπέτα σε Ρε\* (No 2),

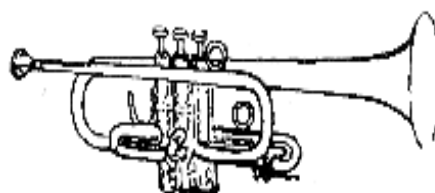
μπάσο τρομπέτα σε Μ1> (No 3),

μπάσο τρομπέτα σε Σ1β (No 4).

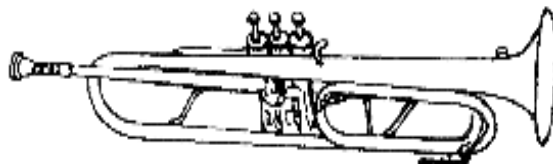
1.



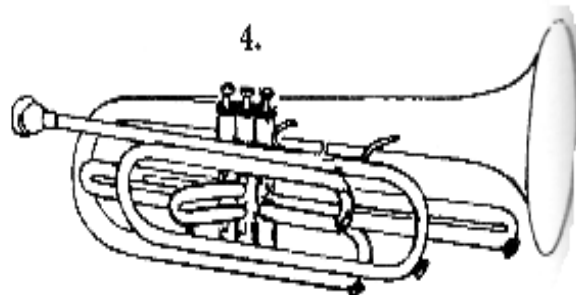
2.



3.



4.



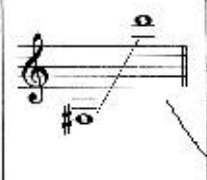









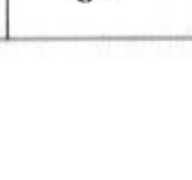


## Σοπράνο τρομπέτα (σε σι ύφεση ή και ντο)

**Γενικά χαρακτηριστικά:** Οι τρομπέτες σε σι ύφεση και ντο είναι όργανα με κοίλο ρηχό επιστόμιο και στενό κυλινδρικό σωλήνα που καταλήγει σε μια καμπάνα μικρής διαμέτρου. Έχει τρεις περιστρεφόμενες ή παλινδρομικές βαλβίδες ενώ μερικές είναι εφοδιασμένες με μία επιπλέον βαλβίδα χωρίς επαναφορά που μετατρέπει το όργανο σε λα.

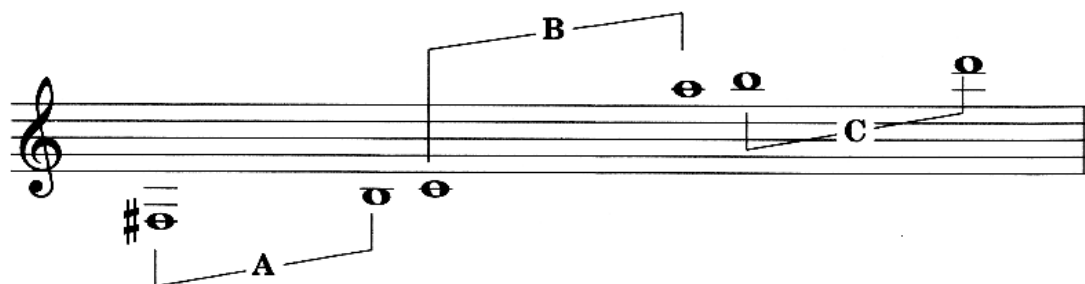
### Έκτασεις:

#### Πίνακας ηχητικής έκτασης των τρομπετών

Έκταση που γράφεται	Είδος	Πραγματικό τονικό ύψος
	Picc. Tr. in B $\flat$	
	Tr. in E $\flat$	
	Tr. in D	
	Tr. in B $\flat$	
	B. Tr. in F $\flat$	
	B. Tr. in D	
	Tr. in C	
	B. Tr. in C	
	B. Tr. in B $\flat$	

Η τρομπέτα σε ντο γράφεται εξ' ολοκλήρου στο κλειδί του σολ όπως ακούγεται ενώ η σι ύφεση ακούγεται 2<sup>η</sup> μεγάλη χαμηλότερα από εκεί που γράφεται. ( Στο κλειδί του σολ επίσης.

Η έκταση της τρομπέτας χωρίζεται στις ακόλουθες τρεις περιοχές ( ρεγκίστρα ).



Ρεγκίστρα σύγχρονης τρομπέτας σε Σι<sup>b</sup> ή Ντο. **A:** λίγο ανιαρό, **B:** καθαρό, μεγαλόπρεπο, **C:** λαμπερό και σκληρό.

Η περιοχή A είναι πολύ δύσκολη για γρήγορα περάσματα με ήχο μουντό και τραχύ. Χρησιμοποιείται μόνο για λόγους εφε.

Η περιοχή B είναι η καλή περιοχή του οργάνου που ηχεί λαμπερά και μελωδικά. Το όργανο στην περιοχή αυτή έχει πολύ γρήγορη άρθρωση, εξαιρετική ικανότητα p και f περασμάτων επίσης εύκολα χρωματικά περάσματα όπως και τρίλιες.

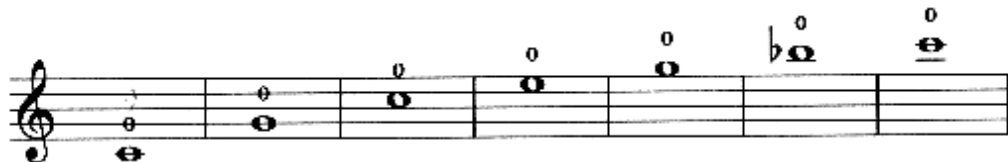
Στην ψηλή περιοχή Γ το όργανο έχει τραχύ διαπεραστικό ήχο και αδυναμία εκτέλεσης ακόμη και mp περασμάτων. Η περιοχή αυτή επίσης είναι δύσκολη για γρήγορα χρωματικά περάσματα και έχει πρόβλημα τονικής ακρίβειας.

Οι δύο ακραίες περιοχές μπορούν να χρησιμοποιηθούν σε σόλο μέρη ενώ στην ορχήστρα καλό είναι να χρησιμοποιείται κατά κύριο λόγο η καλή περιοχή του οργάνου.

### **Τρόπος παραγωγής των φθόγγων και τρόπος χρήσης των βαλβίδων.**

Για την κατανόηση του μηχανισμού των βαλβίδων της τρομπέτας θα χρησιμοποιήσουμε τον τρόπο που γράφεται και όχι τον τρόπο που ακούγεται η σι ύφεση τρομπέτα. Για να πάρουμε λοιπόν το πραγματικά ακουστό αποτέλεσμα αρκεί να μεταφέρουμε όλους τους φθόγγους μια 2<sup>η</sup> μεγάλη χαμηλότερα.

Όταν δεν έχουμε καμία βαλβίδα πατημένη (000) το όργανο δίνει θεμελιώδη ντο1 που όμως δεν παράγεται συνεπώς παίζει τους εξής φθόγγους με τα χείλη:

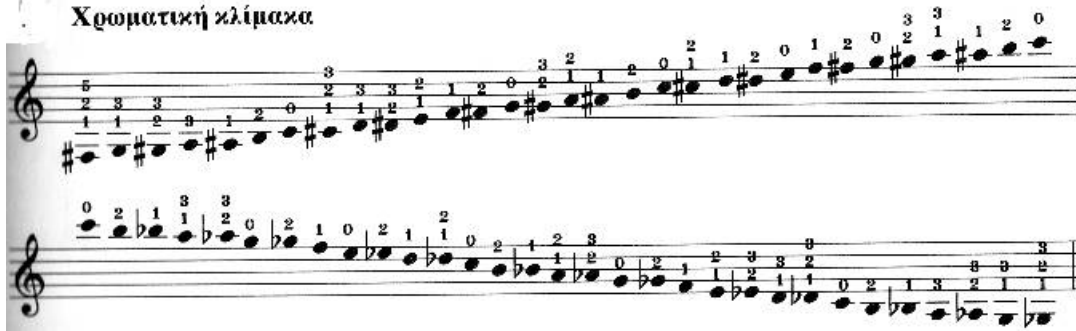


Από τις 3 βαλβίδες η 1<sup>η</sup> (κοντά στον εκτελεστή ) βαρύνει τον θεμέλιο ένα τόνο , η 2<sup>η</sup> ημιτόνιο και η 3<sup>η</sup> 1,5 τόνο (Η 3<sup>η</sup> βαλβίδα έχει πρόβλημα σωστού τονικού ύψους και προτιμάται ο συνδυασμός 1<sup>ης</sup> και 2<sup>ης</sup> που δίνει το ίδιο αποτέλεσμα. Η 3<sup>η</sup> βαλβίδα προτιμάται για τρέμολο.)

**Πίνακας των συνδυασμών των βαλβίδων και παραγόμενοι φθόγγοι. α)**

**β)**

## Χρωματική κλίμακα

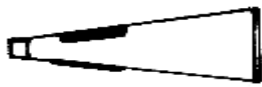


## Δυνατότητες του οργάνου και εφέ:

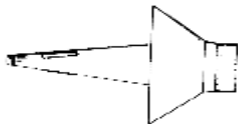
Η τρομπέτα έχει πολύ γρήγορη άρθρωση ( ειδικά στην καλή της περιοχή), δυνατές ατάκες και δυνατότητα γρήγορων εναλλαγών.

Έχει μεγάλη διακριτότητα και μπορεί να προβάλλει ως σόλο όργανο στην ορχήστρα σε fff περάσματα.

Το ηχόχρωμα της είναι λαμπερό που μπορεί όμως να αλλάζει προς το μαλακότερο και ηπιότερο με την χρήση μεγάλης ποικιλίας σουρντινών. Οι σουρντίνες όμως περιορίζουν την έκταση και δημιουργούν προβλήματα τονικής ακρίβειας.



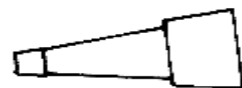
**Ίσια σουρντινά** (αγγλ. straight mute). Κατασκευάζεται από νοβοπάν ή από μέταλλο. Δίνει ήχο που χαρακτηρίζεται από χροιά: α) μυστηριακή, όταν το όργανο φυσιέται απαλά, β) σκληρή και παράξενη, όταν το όργανο φυσιέται δυνατά.



**Σουρντινά κούπα** (αγγλ. cup mute). Μεταλλική σουρντινά σε σχήμα κούπας της οποίας η βάση, όταν είναι ανοιχτή (περίπου μια ίντσα) δίνει ήρρινο και "αχνό" ήχο, και όταν είναι κλειστή (χρησιμοποιείται συνήθως για σόλο) δίνει βαθύ και πνιχτό ήχο.



**Σουρντινά "ουα-ουά"** (αγγλ. Harmon wa-wa mute). Μεταλλική σουρντινά που παράγει διάφορες ποιότητες ήχων. Καλά μονταρισμένη στην καμπάνα τρομπέτας δίνει λαμπερό ήχο. Με την αφαίρεση του Cookie Cutter (αγγλ., "κούκι κάτερ": κόφτης μπροσκιών) αποκτάται ένα "εφέ", παρόμοιο με τον ήχο "ουά-ουά", όταν ο εκτελεστής ανοίγει/κλείνει το άνοιγμα της σουρντινάς με το χέρι ("+": κλείσιμο, "ο": άνοιγμα).



**Σουρντινά "ψίθυρος"** (αγγλ. whisper mute). Σουρντινά που ψιθυρίζει. Είναι η πιο αναλή από όλες τις σουρντίνες, επειδή διαθέτει ηχοαπορροφητικό υλικό και, καιά συνέπεια, ελαττώνει την ένταση. Ο ήχος διαφεύγει από μικρές οπές που υπάρχουν στη σουρντινά και ακούγεται σαν να "έρχεται" από μακριά. Το όργανο που χρησιμοποιεί αυτήν την σουρντινά παίζεται με μεγάλη δυσκολία.



Σχ. 174.

**Σολοτόνος** (solotone). Σουρντίνα που βασίζεται στις αρχές λειτουργίας της σουρντίνας wa-wa. Η ένταση του ήχου ελαττώνεται και στη συνέχεια ενισχύεται στο πρώτο τμήμα της σουρντίνας μέσω ενός χαρτονένιου σωλήνα τοποθετημένου μέσα. Δίνει έρρινο ήχο, ο οποίος φαίνεται σαν να "έρχεται" μέσα από ένα κακής ποιότητας τηλέφωνο.

Υπάρχει η δυνατότητα βιμπράτο με τα χείλη ή το διάφραγμα και επίσης έχει πολύ ενδιαφέρον φλατερτσούγκε.

Τρίλιες και τρέμολο: Η τρομπέτα έχει μεγάλη ευκολία σε τρέμολο και τρίλιες πλην- των συνδυασμών 023-100, 000-123 και 020-123.

Το γκλιζάντο είναι εφικτό με την χρήση των βαλβίδων ενώ έχει την δυνατότητα να παράγει φθόγγους σε απόσταση μικρότερη του ημιτόνιου τόσο με τα χείλη όσο και με τις βαλβίδες.

### Glissando



Glissando: α) 4η καθαρή και β) οκτάβα προς τα πάνω, γ) προς τα κάτω με αμφοιόριτο (χαμηλότερο όριο. Γίνονται και σε μεγαλύτερες αιουιάσεις.

### Staccato

D. Shostakovich: *Symphony Nr. 9*





## Παραδείγματα από την φιλολογία:

(a) *Leonore Overture No. 3*

Beethoven

Allegro  
Solo (offstage)

Tpt. in Bb

(b) *Scheherazade*

Rimsky-Korsakov

Andantino

Fl.

Tpt. in Bb

*piano, ma marcato assai*

(c) *Ein Heldenleben*

Strauss

Lebhaft

3 Bb Tpts. (off-stage)

(d) *An Outdoor Overture*

Copland

(♩ = 76) cantabile

Solo

Solo Trpt. in Bb

*mp freely, with natural expression.*