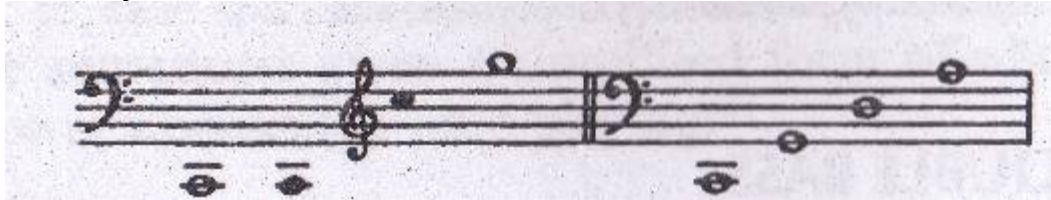


## ΤΟ ΒΙΟΛΟΝΤΣΕΛΟ (ΤΣΕΛΟ)

Ιταλικά:	Violoncello	Γαλλικά:	Violoncelle	Γερμανικά:	Violoncell
(πληθ.):	Violoncelli		Violoncelles		Violoncelle

πίνακας 1.



ΕΚΤΑΣΗ

ΑΝΟΙΚΤΕΣ ΧΟΡΔΕΣ

### **Κατασκευή- γραφή- έκταση**

Το τσέλο είναι το μπάσο όργανο της οικογένειας του βιολιού. Λόγω του μεγάλου μεγέθους του, (*ύψος αντηχείου 77 c.m.*) δεν κρατιέται όπως το βιολί ή η βιόλα, αλλά ακουμπά στο έδαφος με την βοήθεια ενός κινητού ποδιού που αυξομειώνει το ύψος του.


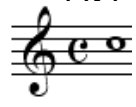
Το τσέλο εμφανίζεται ταυτόχρονα με τα υπόλοιπα όργανα της οικογένειας (αρχές του 16<sup>ου</sup> αιώνα). Τον 17<sup>ο</sup> αι. κατασκευάζονταν και με 5 ή 6 χορδές.

Έως και τον 18<sup>ο</sup> αι. χρησιμοποιούνταν ως όργανο του συνοδευτικού μπάσου ενώ από τον 18<sup>ο</sup> και μετά και ως σολιστικό. Αξίζει εδώ να αναφέρουμε τις σουίτες και σονάτες για σόλο τσέλο του Ι. Σ. Μπαχ.

Το κανονικό κλειδί για το τσέλο είναι το κλειδί του μπάσου (φα). Παρ' όλα αυτά, για να αποφευχθεί η χρήση πολλών βοηθητικών γραμμών σε κείμενα που παραμένουν για αρκετή ώρα στην ψηλότερη περιοχή του οργάνου χρησιμοποιείται συχνά το κλειδί του τενόρου (ντο 4<sup>ης</sup> γραμμής).

Σε μουσικά μέρη που θα απαιτούσαν χρήση πολλών βοηθητικών γραμμών ακόμα και στο κλειδί του τενόρου μπορούμε να χρησιμοποιήσουμε το κλειδί της υψιφώνου.

Η έκταση του τσέλου είναι η αναγραφόμενη στον πίνακα 1. Μπορούν όμως σε σόλο έργα ή περάσματα να γραφούν νότες μέχρι

και  αλλά για ορχηστική χρήση είναι φρόνιμο να μη γράφουμε ψηλότερα από .

Οι ανοικτές χορδές του τσέλου είναι ίδιες με της βιόλας αλλά ηχούν μια 8<sup>η</sup> καθαρή χαμηλότερα. Οι δύο χαμηλότερες χορδές ( ειδικά η ντο έχουν πλούσιο και ογκώδη ήχο. Μέρη που παίζονται σε αυτές έχουν την τάση να ακούγονται σοβαρά και δραματικά.

Η χορδή ρε είναι πιο λαμπερή ενώ η χορδή λα έχει μοναδικό, δυνατό και τραγουδιστό ήχο. Πάνω στην χορδή λα μπορούν να αποδοθούν espresivo μελωδίες που αποκτούν συναισθηματική ένταση όσο προχωράμε σε ψηλότερες θέσεις.

Στην ορχήστρα τον περισσότερο χρόνο τα τσέλα αποτελούν το μπάσο γκρούπ των εγχόρδων ( συχνά ντουμπλαρισμένα από τα κόντρα μπάσα 8<sup>η</sup> χαμηλότερα . Μπορούν όμως να παίξουν και ρόλο τενόρου σε κόντρα κάντο ή ακόμη να παίξουν και μία μελωδία που κινείται στην μεσαία περιοχή της μουσικής έκτασης.

### ***Δακτυλοθεσία- διπλές και πολλαπλές συνηχήσεις***

Το τσέλο λειτουργεί με τις ίδιες βασικές αρχές όπως και τα μικρότερα έγχορδα όργανα, εκτός από ορισμένες διαφορές στην δακτυλοθεσία οι οποίες είναι απαραίτητες λόγω του ότι υπάρχει μεγαλύτερη απόσταση των φθόγγων πάνω στην ταστιέρα.( Το άνοιγμα του χεριού πάνω σε μία χορδή αντιστοιχεί στο μελωδικό διάστημα 3<sup>ης</sup> μεγάλης).

Στο τσέλο χρησιμοποιούμε διαφορετικό δάκτυλο από ημιτόνιο σε ημιτόνιο : παρ. 1.



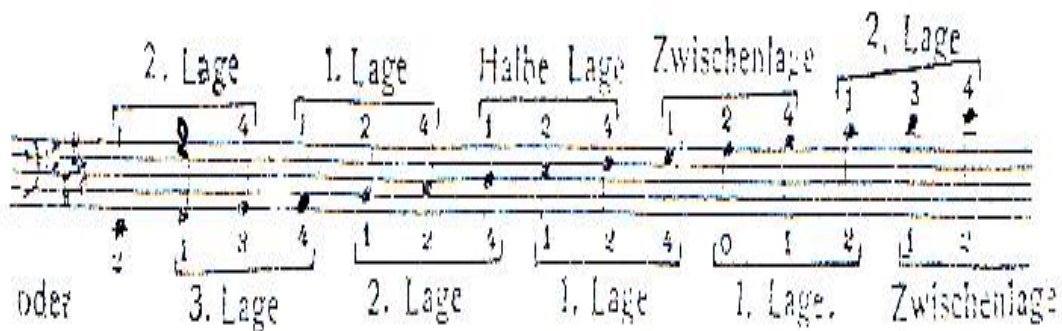
**Παρ. 186.** Συνηθισμένος δακτυλισμός\* (επαναλαμβάνεται).

Άλλα παραδείγματα δακτυλοθεσίας:

παρ. 2.



παρ. 3.



Από τα παραδείγματα 2 και 3 γίνεται προφανές ότι η δακτυλοθεσία στο τσέλο είναι μια διαδικασία που οφείλει να γίνεται προσεκτικά εφ' όσον μπορεί να υπάρχουν περισσότερες της μίας προτάσεις και πρέπει να επιλέγεται κάθε φορά η πλέον λειτουργική.


Συνήθως όπως και σε όλα τα έγχορδα την δακτυλοθεσία την επιλέγει ο εκτελεστής πλην σπανίων περιπτώσεων σόλο έργων όπου ο συνθέτης μπορεί να προτείνει μια δακτυλοθεσία προκειμένου να επιτευχθεί κάποιο ειδικό αποτέλεσμα.

### Συνηχήσεις δύο φθόγγων.

Αποφεύγονται οι 2<sup>ες</sup> και οι 8<sup>ες</sup> όταν δεν περιέχουν φθόγγους σε ανοικτή χορδή. Όλες οι υπόλοιπες συνηχήσεις είναι εφικτές εκτός από : Τρίτες, μικρές (στ). Παίζονται δύσκολα.



### Τρίφωνες και τετράφωνες συνηχήσεις

Οι τρίφωνες και τετράφωνες συνηχήσεις των τύπων του παρακάτω πίνακα είναι εφικτές αν η ψηλότερη νότα τους δεν ξεπερνά το 

#### Πίνακες των κυριότερων τύπων των τετράφωνων συνηχήσεων.

α)



β) τρίφωνες συνηχήσεις



γ) Τετράφωνες συνηχήσεις.

Αρκετές φορές στην ορχηστρική γραφή η ομάδα των τσέλων καλείται να παίξει αρπίσματα συγχορδιών που στην πραγματικότητα είναι πολλαπλά σταματήματα των οποίων οι φθόγγοι ηχούν διαδοχικά και όχι ταυτόχρονα: παρ. 4.

(a) *Scheherazade* Π. Χ.

Allegro non troppo Rinsky-Korsakoff

Cello

(b) *Symphony in D minor*

Allegro Franck

Cello

(c) *Fourth Symphony*

(c) *Fourth Symphony* Mahler

Cello

### Αρμονικοί τσέλου.

Στο τσέλο υπάρχει η δυνατότητα παραγωγής όλων των φυσικών αρμονικών που παράγονται στην βιόλα αλλά 8<sup>η</sup> καθαρή χαμηλότερα. π.χ.

### Πίνακας φυσικών αρμονικών τσέλου.

2ος	3ος		4ος		5ος				6ος		Θεμέλιος (ανοιχτή χορδή)
	α	β	α	β	α	β	α	β	α	β	
											4η
											3η
											2η
											1η

### Συνολικός πίνακας φυσικών αρμονικών.

1. CORDA

2. CORDA

3. CORDA

4. CORDA

### Τεχνητοί αρμονικοί στο τσέλο.

Λόγω του ότι το άνοιγμα του χεριού ( μεταξύ 1<sup>ου</sup> και 4<sup>ου</sup> δακτύλου ) στο τσέλο αντιστοιχεί στο διάστημα της 3<sup>ης</sup> μεγάλης οι τεχνητοί αρμονικοί που μπορούν να παραχθούν σ' αυτό είναι της τάξης :

α)



και β)



οι οποίοι όμως δεν χρησιμοποιούνται στην ορχήστρα.

Μπορούμε όμως αν χρησιμοποιήσουμε τον αντίχειρα να παράγουμε επιπλέον τεχνητούς αρμονικούς.

Το τσέλο μπορεί να παράγει τόσο ενδιαφέρον pizz αρμονικών όσο και gliss

π.χ. α)

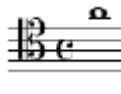


και β)



## *Arco- pizzicato*

Το τσέλο όπως όλα τα όργανα της οικογένειας παίζεται *Arco* ή *pizzicato*. Το *pizz* του έχει μεγαλύτερη διάρκεια απ' του βιολιού και της βιόλας και επίσης πολύ ενδιαφέρον κουδουνιστό ήχο στην χαμηλή και μεσαία περιοχή. Καλό είναι να μην γίνεται

συχνή χρήση *pizz* πάνω από το : 

## *Vibrato & molto vibrato.*

Ισχύουν λίγο πολύ όλα όσα αναφέρθηκαν και για το βιολί και την βιόλα.

## *Τρόποι χειρισμού του τόξου.*

*Tire* ονομάζεται η κίνηση του τόξου από αριστερά προς δεξιά ενώ *pusse* το αντίθετο. Οι υπόλοιποι όροι και τρόποι χειρισμού του τόξου παραμένουν οι ίδιοι όπως και στα υπόλοιπα όργανα της οικογένειας.

## *Ειδικά εφφέ.*

1) Τρίλιες : είναι εφικτές τόσο με το αριστερό χέρι όσο και με το τόξο.

2) Tremoli: α) Είναι εύκολα ως και την 5<sup>η</sup> ελαττωμένη εντός των ορίων που θέτει το παρακάτω διάγραμμα:

από:

IV χορδή



έως:

I χορδή





β) Οι καθαρές 5<sup>ες</sup> είναι εύκολες από την δεύτερη θέση της IV χορδής

ως και το  στην πρώτη χορδή.

γ) Οι μικρές 6<sup>ες</sup> είναι εφικτές από την δεύτερη θέση της IV χορδής

ως και το  στην I χορδή.



δ) Οι μεγάλες 6<sup>ες</sup> είναι εφικτές από την 5η θέση της IV χορδής

ως και το  στην I χορδή.

ε) Οι μικρές 7<sup>ες</sup> είναι εφικτές από την 6<sup>η</sup> θέση της IV χορδής

ως και το  της I χορδής.

στ) Οι μεγάλες 7<sup>ες</sup> και 8<sup>ες</sup> καθαρές είναι εφικτές από την 8<sup>α</sup> της IV

χορδής ως τα  και  της I χορδής.

3) Το τσέλο έχει την δυνατότητα όπως και τα άλλα έγχορδα όργανα Tremolo στην ίδια νότα μετρημένο ή ελεύθερο.

*Αποσπάσματα από την φιλολογία του 20<sup>ου</sup> αιώνα.*

Tempo di Marcia

V. Mortari: Marsch aus der «Piccola serenata» für Violoncello solo, Ed. Carisch.

Presto (in uno)

M. Ravel: Duo für Violine und Violoncello, II Teil, Ed. Durand.

Tres vif

A. Schönberg: Kammersymphonie, S. 31, Ed. Universal.

Vivace (♩ = 76)  
 sul pont.

(pos. ord.)  
 gliss. sul Sol  
 f ff pp

A. Schönberg: Erwartung, S. 15, Ed. Universal.

Mosso scorrevole (♩ = 56)  
 Sord.

f ff

A. Schönberg: Erwartung, S. 60-61, Ed. Universal.

Allegro moderato

f Cadenza poco a poco accel. rit.

A. Schönberg: Konzert für Violoncello und Orchester, S. 28, Ed. Universal.  
 (aus einem Konzert für Cembalo und Orchester von G. M. Monn (1717-1750))